

Plán péče
o
přírodní památku
Mrazové srázy u Lazen

na období
2024–2033

Plán péče je odborný a koncepční dokument ochrany přírody, který na základě údajů o dosavadním vývoji a současném stavu zvláště chráněného území navrhuje opatření na zachování nebo zlepšení stavu předmětu ochrany ve zvláště chráněném území a na zabezpečení zvláště chráněného území před nepříznivými vlivy okolí v jeho ochranném pásmu. Plán péče slouží jako podklad pro jiné druhy plánovacích dokumentů a pro rozhodování orgánů ochrany přírody. Pro fyzické ani právnické osoby není závazný. Realizaci plánu péče zajišťuje orgán ochrany přírody příslušný ke schválení péče, a to v součinnosti s vlastníky a nájemci dotčených pozemků postupy podle § 68 zákona č. 114/1992 Sb. o ochraně přírody a krajiny, v platném znění.

Obsah

1. Základní údaje o zvláště chráněném území	1
1.1 Základní identifikační údaje	1
1.2 Údaje o lokalizaci území v rámci územně správního členění ČR	1
1.3 Vymezení území podle současného stavu katastru nemovitostí	1
1.4 Výměra území a jeho ochranného pásma	2
1.5 Překryv území s jiným typem ochrany	2
1.6 Kategorie IUCN	2
1.7 Předmět ochrany ZCHÚ	2
1.7.1 Předmět ochrany ZCHÚ podle zřizovacího předpisu	2
1.7.2 Předmět ochrany – současný stav	3
1.8 Cíl ochrany	3
2. Rozbor stavu zvláště chráněného území s ohledem na předmět ochrany	4
2.1 Popis území a charakteristika jeho přírodních poměrů	4
2.1.1 Stručný popis území a jeho přírodních poměrů	4
2.1.2 Přehled zvláště chráněných a významných ohrožených druhů rostlin a živočichů	5
2.1.3 Výčet a popis významných přirozených disturbančních činitelů působících v území v minulosti a současnosti	5
2.2 Historie využívání území a zásadní pozitivní i negativní vlivy lidské činnosti v minulosti a současnosti	5
2.3 Související plánovací dokumenty, správní akty a opatření obecné povahy	6
2.4 Současný stav zvláště chráněného území a přehled dílčích ploch	6
2.4.1 Základní údaje o lesích na lesních pozemcích	6
2.4.2 Základní údaje o útvarech neživé přírody	7
2.4.3 Základní údaje o plochách mimo lesní pozemky	7
2.5 Souhrnné zhodnocení stavu předmětů ochrany, výsledků předchozí péče, dosavadních ochrannářských zásahů do území a závěry pro další postup	7
2.6 Stanovení prioritních zájmů ochrany území v případě jejich možné kolize	7
3. Plán zásahů a opatření	8
3.1 Výčet, popis a lokalizace navrhovaných zásahů a opatření v ZCHÚ	8
3.1.1 Rámcové zásady péče o ekosystémy a jejich složky nebo zásady jejich jiného využívání	8
3.1.2 Podrobný výčet navrhovaných zásahů a činností v území	10
3.2 Zásady hospodářského nebo jiného využívání ochranného pásma včetně návrhu zásahů a přehledu činností	10
3.3 Zaměření a vyznačení území v terénu	10
3.4 Návrhy potřebných administrativně-správních opatření v území	10
3.5 Návrhy na regulaci rekreačního a sportovního využívání území veřejností	11
3.6 Návrhy na vzdělávací a osvětové využití území	11
3.7 Návrhy na průzkum či výzkum a monitoring předmětu ochrany území	11
4. Závěrečné údaje	12
4.1 Předpokládané orientační náklady hrazené orgánem ochrany přírody podle jednotlivých zásahů (druhů činností)	12
4.2 Použité podklady a zdroje informací	12
4.3 Seznam používaných zkratk	13

4.4. Podklady pro plán péče zpracoval.....	13
5. Přílohy.....	14

1. Základní údaje o zvláště chráněném území

1.1 Základní identifikační údaje

evidenční číslo:	626
kategorie ochrany:	přírodní památka
název území:	Mrazové srázy u Lazen
druh právního předpisu, kterým bylo území vyhlášeno:	vyhláška
orgán, který předpis vydal:	ONV Klatovy
číslo předpisu:	-
datum platnosti předpisu:	8. 4. 1976
datum účinnosti předpisu:	-

1.2 Údaje o lokalizaci území v rámci územně správního členění ČR

kraj:	Plzeňský
okres:	Klatovy
obec s rozšířenou působností:	Sušice
obec s pověřeným obecním úřadem:	Sušice
obec:	Strašín
katastrální území:	Strašín u Sušice

Příloha:

M1 – Orientační mapa s vyznačením území

1.3 Vymezení území podle současného stavu katastru nemovitostí

Zvláště chráněné území: PP Mrazové srázy u Lazen

Katastrální území: 756261 Strašín u Sušice

Číslo parcely podle KN	Číslo parcely podle PK nebo jiných evidencí	Druh pozemku podle KN	Způsob využití pozemku podle KN	Výměra parcely celková podle KN (m ²)	Výměra parcely v ZCHÚ (m ²)*
972/7		ostatní plocha	neplodná půda	15991	2890
972/58		lesní pozemek		66437	11410
972/29		lesní pozemek		22944	915
1227/4		lesní pozemek		11821	540
1227/5		lesní pozemek		11047	2000
1227/6		lesní pozemek		5776	795
1227/7		lesní pozemek		5735	70
Celkem					18620

* Výměra částí parcel je převzata z geometrického plánu (1975).

Ochranné pásmo:

Ochranné pásmo není vyhlášené, je jím tedy dle § 37 zákona č. 114/1992 Sb. pás do vzdálenosti 50 m od hranice ZCHÚ.

Příloha:

M2 – Katastrální mapa se zákresem ZCHÚ a jeho ochranného pásma

1.4 Výměra území a jeho ochranného pásma

Druh pozemku	ZCHÚ plocha v ha	Vyhlášené OP plocha v ha	Způsob využití pozemku	ZCHÚ plocha v ha
lesní pozemky	1,5730	-		
vodní plochy	-	-	zamokřená plocha	-
			rybník nebo nádrž	-
			vodní tok	-
trvalé travní porosty	-	-		
orná půda	-	-		
ostatní zemědělské pozemky	-	-		
ostatní plochy	0,2890	-	neplodná půda	0,2890
			ostatní způsoby využití	-
zastavěné plochy a nádvoří	-	-		
plocha celkem	1,8620	-		

1.5 Překryv území s jiným typem ochrany

národní park: -
chráněná krajinná oblast (včetně zóny): -
překryv s jiným typem ochrany: přírodní park Kašperská vrchovina
mezinárodní statut ochrany: -

Natura 2000

ptačí oblast: -
evropsky významná lokalita: -

1.6 Kategorie IUCN

IV – území pro péči o stanoviště/druhy

1.7 Předmět ochrany ZCHÚ

1.7.1 Předmět ochrany ZCHÚ podle zřizovacího předpisu

Ochrana dokonale vyvinutého mrazového srázu s kamenným mořem, geomorfologického prvku charakteristického pro vývoj Šumavy.

1.7.2 Předmět ochrany – současný stav

A. útvary neživé přírody

útvár	geologická charakteristika	popis útvaru	kód předmětu ochrany*
mrazový sráz na SSZ svahu kóty 712	Mrazové srázy s vějířovitým kamenným mořem.	Jemně zrnitý biotitický nebulitický migmatit, místy s cordieritem, samostatné skalní útvary, ze všech čtyř stran příkře ohraňované, odlamující se ve velkých blocích po svahu. Jde o doklad intenzivního mrazového zvětrávání.	a

*kód předmětu ochrany:

a = předmět ochrany spadá pod definici předmětu ochrany dle zřizovacího předpisu ZCHÚ

b = předmět ochrany překrývající se EVL/PO (v závorce je uveden kód stanoviště dle vyhl. č. 166/2005 Sb., hvězdičkou (*) jsou označena prioritní stanoviště a druhy)

c = další významný ekosystém nebo jeho složka, který je navržen k doplnění mezi předměty ochrany ZCHÚ (viz i kap. 3.4)

1.8 Cíl ochrany

A. útvary neživé přírody

útvár	cíl ochrany	indikátory cílového stavu
mrazový sráz na SSZ svahu kóty 712	Zachování a ochrana geologické lokality v reprezentativním stavu, který umožní náležitou prezentaci tohoto fenoménu veřejnosti.	<ul style="list-style-type: none">• min. 75 % plochy mrazového srázu bez náletových dřevin• bez rušivé lidské činnosti (absence masového turismu a odpadků)

2. Rozbor stavu zvláště chráněného území s ohledem na předmět ochrany

2.1 Popis území a charakteristika jeho přírodních poměrů

2.1.1 Stručný popis území a jeho přírodních poměrů

Přírodní památka se nachází pod jihovýchodním okrajem obce Lazny u obce Strašín na Sušicku v nadmořské výšce 625–675 m n. m. Na severozápadním zalesněném svahu kóty 712, v migmatitických biotitických rulách pestré série šumavské větve moldanubika, je vyvinut mrazový sráz s mrazovým kamenným mořem, k jehož ochraně bylo chráněné území zřízeno.

Lokalita se nachází v oblasti nejvyššího stupně migmatitizace. Jde o jemně zrnitý biotitický nebulitický migmatit, místy s cordieritem. Migmatitizací nepostižené zbytky restitu jsou jen sporadické a difúzně omezené v základní hmotě horniny, tvořené křemenem, draselným živcem a plagioklasem. V nejsevernějším okraji horského hřebene jsou vyvinuty mrazové sruby místy vysoké až 15 m. Jedná se o samostatné skalní útvary, ze všech čtyř stran příkře ohraničené, odlamující se ve velkých blocích po svahu. Jde o doklad intenzivního mrazového zvětrávání.

Geomorfologicky území PR náleží do soustavy Šumavská, podsoustavy Šumavská pahorkatina, celku Šumava, podcelku Šumavské pláně a okrsku Javornická hornatina.

Z pedologického pohledu se na lokalitě vytvořil ranker, ranker hnědý a hnědá půda silně kyselá. Klimaticky se zájmové území nachází v chladné klimatické oblasti CH7.

Území je odvodňováno Zuklinským potokem, který se vlévá do Nezdeckého potoka a ten je pravobřežním přítokem Otavy. Samotné chráněné území je bez vodních toků.

Biogeograficky náleží PP do podprovincie Hercynská a leží na hranici bioregionů Šumavského a Sušického. Chráněné území leží u hranice fyto geografické oblasti oreofytika a mezofytika, ve fyto geografickém okrese Javorník. Rekonstrukční i potenciální přirozenou vegetaci představují acidofilní doubravy (*Luzulo albidae-Quercetum petraeae*, *Abieti-Quercetum*).

Lesní porost tvoří kulturní bory a smrčiny. Na skalách se vyskytují nálety borovice, smrku, břízy, dubu, javoru klenu a jeřábu. Je zde vyvinut biotop blízký boreokontinentálním borům (L8.1B), šterbinová vegetace silikátových skal a drolin (S1.2) a brusnicová vegetace skal a drolin (T8.3). V keřovém patře roste krušina olšová (*Frangula alnus*), líska obecná (*Corylus avellana*), bez černý (*Sambucus nigra*) i bez červený (*Sambucus racemosa*) a jalovec obecný (*Juniperus communis*), v bylinném patře brusnice borůvka (*Vaccinium myrtillus*), metlička křivolaká (*Avenella flexuosa*), kaprad' rozložená (*Dryopteris dilatata*), kaprad' samec (*Dryopteris filix-mas*), jestřábník zední (*Hieracium murorum*), bika chlupatá (*Luzula luzuloides*), šťavel kyselý (*Oxalis acetosella*), sleziník červený (*Asplenium trichomanes*) a osladič obecný (*Polypodium vulgare*). Velkou pokryvnost má mechové patro.

Kunský (1964) popsal lokalitu takto:

„Mrazový sráz leží pod vrchem Krahulčice, který je jedním ze severních výběžků ždánovsko-javornického hřebetu. Nad východní částí Lazen dosahuje tento výběžek 712 m n. m. Mrazový sráz je vyvinut na jeho severoseverozápadním svahu. Svah je budován migmatitickými biotitickými pararulami, které dále na sever a severovýchod obsahují vložky krystalického vápence, dále na jih jsou proniknuty různými menšími žulovými tělesy. Ruly jsou zvrásněny a na našem vrchu mají SSZ směr a sklánějí se k východu pod úhlem 45°. Jsou rozpukány soustavou puklin příkrých až svislých (mezi 45°–90° sklonu) příčného směru východozápadního nebo jihovýchodseverozápadního. Podél těchto puklin je ve svahu vydroben, od několika decimetrové výšky až do výšky pěti metrů na území pastviny a dále v lese až do výšky 15 m, skalní sráz, do vrchu se zvyšující. Pod srázem se prostírá k severu až do vsi vějíř rulových hranáčů někde uspořádaných v pruhy, jinde rozptýlených a zabořených do

písčitohlinité zvětraliny. Přitom jsou v blízkosti srázu rulové hranáče hojnější. Horní část mrazového srázu je překryta lesem, dobře je patrna jen jeho východní část, vybíhající do pastviny. V současné době je východní část mrazového srázu nezřetelná, protože pastvina byla zalesněna. Pozemky pod mrazovými srázy jsou neúrodné, pastvinné nebo zalesněné, často hojně promáčené suťovými prameny a postoupené slatinnými nebo rašelinnými polohami. Jsou u nás zvány "lázy" a toto jméno se v různých podobách vyskytuje jako název pozemkových tratí i jako místní název osad."

2.1.2 Přehled zvláště chráněných a významných ohrožených druhů rostlin a živočichů

druh	kategorie podle vyhlášky č. 395/1992 Sb.	stupeň ohrožení*	popis biotopu druhu v ZCHÚ a aktuální početnost nebo vitalita populace, další poznámky
rostliny			
jalovec obecný <i>Juniperus communis</i>	-	C3	2022: několik ex. na skalách

* dle červených seznamů ČR:

Kategorie podle Červeného seznamu cévnatých rostlin (GRULICH et al. 2017): C1 – kriticky ohrožený druh, C2 – silně ohrožený druh, C2t – silně ohrožený, rapidně ustupující druh, C2b – silně ohrožený, vzácný a ustupující druh, C3 – ohrožený druh, C4a – méně ohrožený, C4b – vzácnější vyžadující další pozornost, dosud nedostatečně prostudované.

2.1.3 Výčet a popis významných přirozených disturbančních činitelů působících v území v minulosti a současnosti

a) abiotické disturbanční činitele

Na skalních výchozech dochází k velmi pomalému zvětrávání hornin.

b) biotické disturbanční činitele

Jako biotickou disturbanci lze hodnotit narušování povrchu horniny přítomnou vegetací, zejména kořenovými systémy dřevin.

2.2 Historie využívání území a zásadní pozitivní i negativní vlivy lidské činnosti v minulosti a současnosti

a) ochrana přírody

Již ve třicátých letech 20. století byly Mrazové sruby u Lazen chráněny zásluhou rodáka z blízké Sušice a zakladatele moderní české geomorfologie, prof. Kanského. K vyhlášení chráněného území došlo až v roce 1976.

b) lesní hospodářství

K zalesnění území došlo zřejmě ve 20. století, na leteckém snímku ze 40. let jsou patrné náletové dřeviny na jižní polovině území, severní polovina byla zalesněna v 60. letech.

c) zemědělské hospodaření

V 19. století bylo celé území odlesněné, nacházela se zde obecní pastvina. Na p. č. 972/58 se pastvina nacházela až do roku 1963.

d) myslivost

Území je součástí honitby Strašín. Lokalita je běžně myslivecky obhospodařována.

e) jiné způsoby využívání

Lokalita je méně intenzivně turisticky navštěvována, nejčastěji zřejmě místními obyvateli (blízkost intravilánu obce Lazny).

2.3 Související plánovací dokumenty, správní akty a opatření obecné povahy

Lesní hospodářský plán (LHP) pro lesní hospodářský celek (LHC) 303421 – Obec Strašín s platností od 1. 1. 2014 do 31. 12. 2023.

Lesní hospodářské osnovy (LHO) pro lesní hospodářský celek (LHC) 303804 – LHO Sušice, Kašperské Hory 2 s platností od 1. 1. 2014 do 31. 12. 2023.

Oblastní plán rozvoje lesů (OPRL) pro PLO 13 – Šumava. Platnost 2001–2020. Ústav pro hospodářskou úpravu lesů Brandýs nad Labem, pobočka Plzeň.

Zásady územního rozvoje Plzeňského kraje, Aktualizace č. 4 vydána 17. 12. 2018 usn. ZPK č. 920/18, nabytí účinnosti 24. 1. 2019.

2.4 Současný stav zvláště chráněného území a přehled dílčích ploch

2.4.1 Základní údaje o lesích na lesních pozemcích

Přírodní lesní oblast	13 - Šumava
Lesní hospodářský celek / zařizovací obvod	LHC 303421 – Obec Strašín
Výměra LHC (zařizovacího obvodu) v ZCHÚ (ha)	1,23
Období platnosti LHP (LHO)	1. 1. 2014 – 31. 12. 2023
Organizace lesního hospodářství	OL Strašín

Přírodní lesní oblast	13 - Šumava
Lesní hospodářský celek / zařizovací obvod	LHC 303804 – LHO Sušice, Kašperské Hory 2
Výměra LHC (zařizovacího obvodu) v ZCHÚ (ha)	0,34
Období platnosti LHP (LHO)	1. 1. 2014 – 31. 12. 2023
Organizace lesního hospodářství	-

Přehled výměr a zastoupení souborů lesních typů

Přírodní lesní oblast: 13 - Šumava				
Soubor lesních typů (SLT)	Název SLT (ÚHÚL Brandýs n. L. 2019)	Přirozená dřevinná skladba SLT (Průša 2001)	Výměra (ha)	Podíl (%)
5G	Glejová jedlina	JD 7, SM 3, OL, BK	0,03	1,91
5N	Kyselá kamenitá jedlová bučina	BK 6, JD 3, SM 1, KL	1,09	69,43
5Y	Skeletová jedlová bučina	BK 7, JD 2, BR 1, BO, SM	0,45	28,66
Celkem			1,57	100 %

Přílohy:

T1 – Popis lesních porostů a výčet plánovaných zásahů v nich

M3 – Mapa dílčích ploch a objektů

M4 – Lesnická mapa typologická

M5 – Mapa stupňů přirozenosti lesních porostů

2.4.2 Základní údaje o útvarech neživé přírody

Přílohy:

T1 – Popis lesních porostů a výčet plánovaných zásahů v nich

M3 – Mapa dílčích ploch a objektů

2.4.3 Základní údaje o plochách mimo lesní pozemky

Přílohy:

T2 – Popis dílčích ploch a objektů mimo lesní pozemky a výčet plánovaných zásahů v nich

M3 – Mapa dílčích ploch a objektů

2.5 Souhrnné zhodnocení stavu předmětů ochrany, výsledků předchozí péče, dosavadních ochrannářských zásahů do území a závěry pro další postup

A. útvary neživé přírody

útvár neživé přírody:	mrazový sráz na SSZ svahu kóty 712		
indikátory cílového stavu	aktuální hodnoty indikátorů a zhodnocení stavu a trendu vývoje útvaru neživé přírody ve vztahu k provedené péči a působícím vlivům		
min. 75 % plochy mrazového srázu bez náletových dřevin	Lokalita byla doposud běžně lesnický obhospodařována. Ochrannářský management byl uplatněn až v roce 2008, kdy byly vyřezány náletové dřeviny v okolí mrazového srázu a kamenného moře. V současné době většina skalního útvaru opět zarůstá náletovými dřevinami.		
	stav:	zhoršený	
	trend vývoje:	zhoršující se	
bez rušivé lidské činnosti (absence masového turismu a odpadků)	Lokalita je méně turisticky exponována. Na úpatí skály v centrální části PP se nachází menší černá skládka vzniklá pravděpodobně při budování přístřešku, dále se roztroušeně vyskytují odpadky na vrcholu skály.		
	stav:	zhoršený	
	trend vývoje:	setrvalý	

2.6 Stanovení prioritních zájmů ochrany území v případě jejich možné kolize

Nepředpokládá se kolize zájmů.

3. Plán zásahů a opatření

3.1 Výčet, popis a lokalizace navrhovaných zásahů a opatření v ZCHÚ

3.1.1 Rámcové zásady péče o ekosystémy a jejich složky nebo zásady jejich jiného využívání

a) péče o lesní ekosystémy na lesních pozemcích

Jedná se o lokalitu geologického charakteru, kde předmětem ochrany je mrazový sráz s kamenným mořem. Proto rámcové směrnice péče o les mají charakter pouze doporučující.

Rámcová směrnice péče o lesní porosty na lesních pozemcích

Číslo směrnice	Kategorie lesa	Soubory lesních typů	Cílový předmět ochrany
1	les zvláštního určení (les ochranný), les hospodářský	5G, 5N, 5Y	Lesní porosty nejsou předmětem ochrany.
Předpokládaná cílová druhová skladba dřevin			
SLT	Druhy dřevin a jejich orientační podíly v cílové druhové skladbě (%)		
5G	JD 6-8, SM 2-3, OL ±1, BK ±, BR ±		
5N	BK 5-7, JD 2-4, BO 1-2, SM ±, KL ±, BR ±, JR ±		
5Y	-		
Porostní typ A		Porostní typ B	
Skály (s borovicí)		Jehličnatý (mimo skalní výchozy)	
Základní rozhodnutí			
Hospodářský způsob (forma)		Hospodářský způsob (forma)	
Výběrný		Podroštní, násečný	
Obmýtl	Obnovní doba	Obmýtl	Obnovní doba
150 (fyzický věk)	40 (nepřetržitá)	120	30
Dlouhodobý cíl péče o lesní porosty			
Zachování a ochrana geologické lokality v reprezentativním stavu, který umožní náležitou prezentaci tohoto fenoménu veřejnosti.		Lesní porosty blízké přirozené druhové skladbě (s diferencovanou vertikální výstavbou a vývojově příznivou věkovou strukturou).	
Způsob obnovy a obnovní postup			
Přirozená obnova		Kombinací podsadeb s clonnou sečí, příp. náseků postupně snížit podíl smrku a borovice a zvyšovat podíl dřevin cílové druhové skladby (především BK a JD).	
Způsob zalesnění, stanovení druhů a procento melioračních a zpevňujících dřevin při obnově porostu			
Nezalesňovat		Využívat žádoucí přirozené obnovy (KL, BR, JR). Umělou obnovou především doplňovat chybějící dřeviny cílové druhové skladby (BK, JD).	
Dřeviny uplatňované při zalesnění za použití umělé obnovy (%)			
SLT	druh dřeviny	komentář k způsobu použití dřeviny při umělé obnově	
5G	JD 6, SM 2, BK 1, OL 1	Umělou obnovu chránit individuálně nebo skupinově před škodami působenými zvěří. Na SLT 5N nejlépe krytokořenné sazenice, příp.	
5N	BK 6, JD 3, SM 1	sazenice s dobře rozvinutým kořenovým systémem (jamková sadba).	
5Y	nezalesňovat		

Péče o nálety, nárosty a kultury a výchova porostů	
Pravidelně (min. 1× za období platnosti plánu péče) vyřezat alespoň 75 % plochy skalních výchozů od náletových dřevin. Důsledně šetřit a uvolňovat jalovce.	Sukcesní dřeviny do zastoupení 50 % se považují za plnohodnotnou obnovu. V rámci výchovy podporovat vtroušené a přimíšené dřeviny, úmyslné usměrňující zásahy až do stádia dospívajících kmenovin (cca 60–80 let) mají charakter výběru zaměřeného na podporu druhové a prostorové diverzity.
Opatření ochrany lesa včetně provádění nahodilých těžeb	
Nahodilou těžbu lze provádět bez omezení, v případě chemické asanace aktivního kůrovcového dříví nutný souhlas orgánu ochrany přírody. Udržování normovaného stavu zvěře.	
Poznámka	
Transport dřeva se provádí šetrnými technologiemi a v obdobích, kdy se snižuje riziko poškození půdního krytu, stromů a přirozené obnovy. Veškeré zásahy, které by mohly ovlivnit režim PP v předstihu oznámit orgánu ochrany přírody.	

Přílohy:

M4 – Lesnická mapa typologická

M5 – Mapa stupňů přirozenosti lesních porostů

b) péče o ekosystémy mimo lesní pozemky

Rámcová směrnice péče o ekosystémy mimo lesní pozemky

Ekosystém	Porost stromů na nelesním pozemku v severní části PP přiléhající k zahradám. Jedná se o porost převážně ve stádiu kmenoviny, odpovídající biotopu X9A, s dominantní borovicí lesní, smrkem a břízou bradavičnatou, ve spodní etáži poměrně hustý nálet stromů a keřů.
Typ managementu	bez návrhu
Vhodný interval	-
Minimální interval	-
Prac. nástroj / hosp. zvíře	-
Kalendář pro management	-
Upřesňující podmínky	-

c) péče o populace a biotopy rostlin a hub

Druhy zde rostoucí nevyžadují žádnou speciální péči.

d) péče o populace a biotopy živočichů

Druhy zde žijící nevyžadují žádnou speciální péči.

e) péče o útvary neživé přírody

Nevyžadují žádnou speciální péči. V desetiletých intervalech odstranit náletové dřeviny z mrazového srázu, šetřit jalovce.

3.1.2 Podrobný výčet navrhovaných zásahů a činností v území

a) lesy na lesních pozemcích

Přílohy:

T1 – Popis lesních porostů a výčet plánovaných zásahů v nich

M3 – Mapa dílčích ploch a objektů

b) útvary neživé přírody

Přílohy:

T1 – Popis lesních porostů a výčet plánovaných zásahů v nich

M3 – Mapa dílčích ploch a objektů

c) ekosystémy mimo lesní pozemky

Přílohy:

T2 – Popis dílčích ploch a objektů mimo lesní pozemky a výčet plánovaných zásahů v nich

M3 – Mapa dílčích ploch a objektů

3.2 Zásady hospodářského nebo jiného využívání ochranného pásma včetně návrhu zásahů a přehledu činností

Hospodařit dle rámcových směrnic pro dané hospodářské soubory, které jsou součástí Oblastního plánu rozvoje lesů pro PLO 13 – Šumava, vypracovaného Ústavem pro hospodářskou úpravu lesů Brandýs nad Labem.

3.3 Zaměření a vyznačení území v terénu

Obnova pruhového značení.

Oprava jedné tabule ve východní části MZCHÚ (chybí státní znak s popisem).

3.4 Návrhy potřebných administrativně-správních opatření v území

a) vyhlášovací dokumentace

Bez návrhu.

b) návrhy potřebných správních rozhodnutí o výjimkách, povoleních nebo souhlasech

Bez návrhu.

c) ostatní

Bez návrhu.

3.5 Návrhy na regulaci rekreačního a sportovního využívání území veřejností

Bez návrhu.

3.6 Návrhy na vzdělávací a osvětové využití území

Geologické exkurze.

3.7 Návrhy na průzkum či výzkum a monitoring předmětu ochrany území

Bez návrhu.

4. Závěrečné údaje

4.1 Předpokládané orientační náklady hrazené orgánem ochrany přírody podle jednotlivých zásahů (druhů činností)

Druh zásahu (činnost)	Odhad množství (např. plochy)	Četnost zásahu za období plánu péče	Orientační náklady za období platnosti plánu péče (Kč)
Obnova pruhového značení	obvod 0,6 km	1×	1440
Oprava tabulového značení ZCHÚ	1 ks	1×	1800
Vyřezání náletových dřevin	0,23 ha	1×	4900
N á k l a d y c e l k e m (Kč)			8140

Předpokládané orientační náklady jsou stanoveny pouze s ohledem na § 68 odst. 3 zákona č. 114/1992 Sb. Finančně-právní stránka je vždy řešena až před realizací konkrétních zásahů.

4.2 Použité podklady a zdroje informací

Červená A. a kol. (1985): Inventarizační průzkum CHPV Mrazové srázy u Lazen, Krajské středisko státní památkové péče a ochrany přírody Plzeň. Ms., depon. in: Krajský úřad Plzeňského kraje, odbor ŽP, Plzeň.

Grulich V., Chobot K. (eds.) (2017): Červený seznam ohrožených druhů České republiky. Cévnaté rostliny. – Příroda, Praha, 35: 1-178.

Kaplan Z., Danihelka J., Chrtěk J. jun., Kirschner J., Kubát K., Štech M. & Štěpánek J. (eds) (2019): Klíč ke květeně České republiky. Ed. 2. – 1168 p., Academia, Praha.

Kunský J. (1964): Mrazové srázy u Lazen na Sušicku, Vlastivědné zprávy horního Pootaví, Sušice.

Lesní hospodářský plán (LHP) pro lesní hospodářský celek (LHC) 303421 – Obec Strašín s platností od 1. 1. 2014 do 31. 12. 2023.

Lesní hospodářské osnovy (LHO) pro lesní hospodářský celek (LHC) 303804 – LHO Sušice, Kašperské Hory 2 s platností od 1. 1. 2014 do 31. 12. 2023.

Oblastní plán rozvoje lesů (OPRL) pro PLO 13 – Šumava. Platnost 2001–2020. Ústav pro hospodářskou úpravu lesů Brandýs nad Labem, pobočka Plzeň.

Průša E. (2001): Pěstování lesů na typologických základech. Lesnická práce, Kostelec nad Černými lesy.

Přehled lesních typů a souborů lesních typů v ČR, stav k 1. 1. 2019. Ústav pro hospodářskou úpravu lesů Brandýs nad Labem.

Vrška T. a kol. (2017): Metodika stanovení přirozenosti lesů v ČR. Výzkumný ústav Silva Taroucy pro krajinu a okrasné zahradnictví, v.v.i.

Wild J., Kaplan Z., Danihelka J., Petřík P., Chytrý M., Novotný P., Rohn M., Šulc V., Brůna J., Chobot K., Ekrt L., Holubová D., Knollová I., Kocián P., Štech M., Štěpánek J. & Zouhar V. (2019): Plant distribution data for the Czech Republic integrated in the Pladias database. – Preslia 91: 1–24. <https://pladias.cz/>

ZO ČSOP Sylva Lunae (2010): Plán péče o PP Mrazové srázy u Lazen na období 2010–2023. Ms., depon. in: Krajský úřad Plzeňského kraje, odbor ŽP, Plzeň.

AOPK ČR 2022. Nálezová databáze ochrany přírody (NDOP). [on-line databáze; <https://ndop.nature.cz/>]. [cit. 14. 10. 2022]

AOPK ČR 2022. Ústřední seznam ochrany přírody (ÚSOP). [on-line databáze; <https://drusop.nature.cz/portal/>]. [cit. 14. 10. 2022]

<http://geoportal.plzensky-kraj.cz/gs/>

<https://aopkcr.maps.arcgis.com/home/gallery.html>

<http://www.uhul.cz/mapy-a-data/katalog-mapovych-informaci>

<https://archivnimapy.cuzk.cz/uazk/pohledy/archiv.html>

<https://data.nature.cz/>

<https://geoportal.cuzk.cz/>

<https://mapy.geology.cz/geocr50/>

<https://mapy.geology.cz/pudy/>

<https://nahlizenidokn.cuzk.cz/> [cit. 14. 10. 2022]

Vlastní terénní šetření v roce 2022.

4.3 Seznam používaných zkratek

DP = dílčí plocha

KN = katastr nemovitostí

LHC = lesní hospodářský celek

LHO = lesní hospodářské osnovy

LHP = lesní hospodářský plán

NDOP = nálezová databáze ochrany přírody

OPRL = oblastní plán rozvoje lesa

PP = přírodní památka

RS = rámcová směrnice

SLT = soubor lesních typů

ÚSES = územní systém ekologické stability

ZCHÚ = zvláště chráněné území

4.4. Podklady pro plán péče zpracoval

Ing. František Šotkovský

Plán péče není dílem autorským, ale úředním podle § 3 písm. a) zákona č. 121/2000 Sb. (autorský zákon).

5. Přílohy

Tabulky: Příloha T1 – **Popis lesních porostů a výčet plánovaných zásahů v nich**
(Tabulka k bodu 2.4.1, 2.4.2 a k bodu 3.1.2).

Příloha T2 – **Popis dílčích ploch a objektů mimo lesní pozemky a výčet plánovaných zásahů v nich**
(Tabulka k bodům 2.4.3 a 3.1.2).

Mapy: Příloha M1 – **Orientační mapa s vyznačením území**

Příloha M2 – **Katastrální mapa se zákresem ZCHÚ a jeho ochranného pásma**

Příloha M3 – **Mapa dílčích ploch a objektů**

Příloha M4 – **Lesnická mapa typologická**

Příloha M5 – **Mapa stupňů přirozenosti lesních porostů**

Vrstvy: Příloha V1 – **Digitální grafické znázornění průběhu hranic dílčích ploch**

Fotografie: Příloha F1 – **Vybraná fotodokumentace**

Protokol o způsobu vypořádání připomínek, kterým se zároveň plán péče schvaluje

Příloha T1 – Popis lesních porostů a výčet plánovaných zásahů v nich

označení JPRL/dílčí plochy	část JPRL/dílčí plochy	výměra (ha)	číslo rámcové směrnice/porostní typ	dřeviny	zastoupení dřevin* (%)	stupeň přirozenosti	doporučený zásah	naléhavost	Poznámka (další charakteristika, významné druhy atd.)	
LHC 303421 – OL Strašín										
6B6	6B6	0,55	1/B	BO	85	7	bez návrhu, hospodařit dle RS	-	Borová kmenovina s přimíšeným SM, vtroušeně KL, MD	
				SM	15				V podrostu JR, JL, SM, TR, líska, bez černý	
6B8	6B8	0,50	1/B	SM	65	7	bez návrhu, hospodařit dle RS	-	Kmenovina s dominancí SM a BO, vtroušeně BR	
				BO	35				V podrostu SM, BR, JR, líska	
LHC 303804 - LHO Sušice, Kašperské Hory 2										
301Ho8	301Ho8	0,08	1/A	BO	90	7	vyřezání náletu dřevin na skalních výchozech (viz. příloha M3a), důsledně šetřit a uvolňovat jalovce	3	Okraj skály + kamenné moře	Porostní skupiny s dominancí BO a přimíšeným SM
				SM	10					
301Hp12	301Hp12	0,19	1/A	BO	85	7	vyřezání náletu dřevin na skalních výchozech (viz. příloha M3a), důsledně šetřit a uvolňovat jalovce	3	Skála Vtroušeně JL	
				SM	15					
301Hq12	301Hq12	0,07	1/A	BO	95	7	vyřezání náletu dřevin na skalních výchozech (viz. příloha M3a), důsledně šetřit a uvolňovat jalovce	3	Skála	
				SM	5					

* Zastoupení dřevin vychází z platných LHP (LHO) a je upraveno na základě vlastního terénního šetření v září 2022.

Na skalách, tj. na části porostní skupiny 6B8 + části LHO se jedná o části porostů s převahou borovice lesní vzniklé přirozenou obnovou, které mohou být na daném místě stanovištně původní. Vzhledem k charakteru okolních porostů je ale les v rámci PP považován z hlediska přirozenosti za nepůvodní.

bezlesí	doporučený zásah
6B120 (LHC 303421 – OL Strašín)	vyřezání náletu dřevin na skalních výchozech (viz. příloha M3a), důsledně šetřit a uvolňovat jalovce

Vysvětlivky k příloze T1:

Číslo rámcové směrnice/porostní typ:

1/A – Skály (s borovicí)

1/B – Jehličnatý (mimo skalní výchozy)

Stupeň přirozenosti:

7. stupeň – les nepůvodní

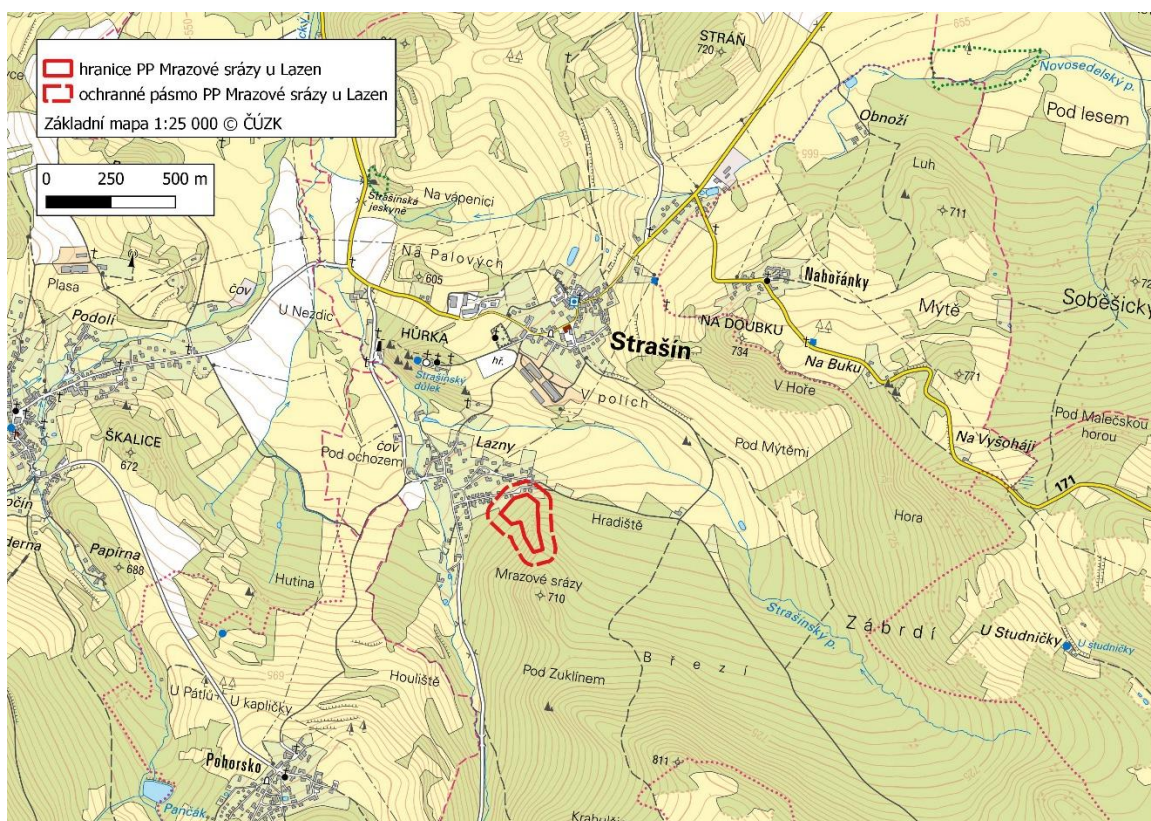
Naléhavost:

3. stupeň – zásah doporučený (odložitelný, jeho neprovedení v období platnosti plánu péče neohrožuje existenci ani kvalitu předmětu ochrany, jeho provedení však povede k jeho zlepšení).

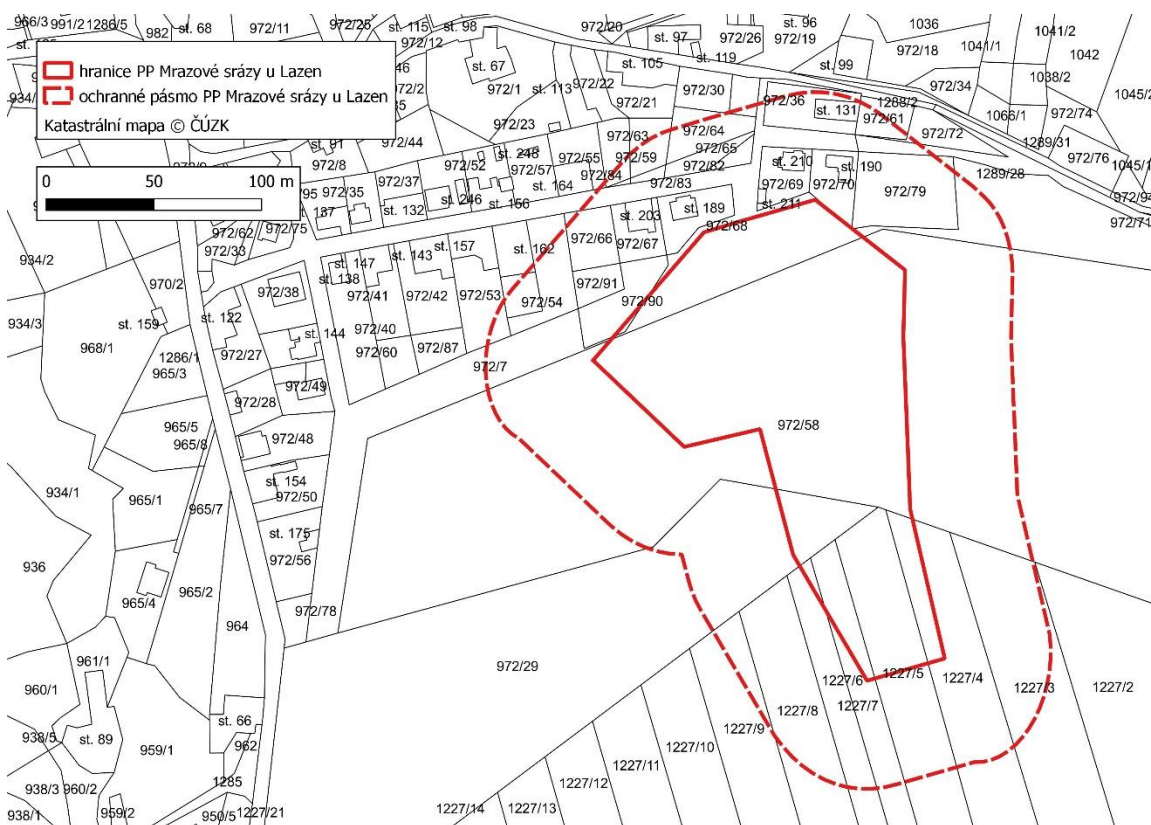
Příloha T2 – Popis dílčích ploch a objektů mimo lesní pozemky a výčet plánovaných zásahů v nich

označení dílčí plochy	výměra (ha)	stručný popis charakteru plochy nebo objektu a dlouhodobý cíl péče	doporučený zásah	naléhavost	termín provedení	interval provádění
2 - neles	0,29	Porost stromů na nelesním pozemku v severní části PP přiléhající k zahradám.	bez návrhu	-	-	-

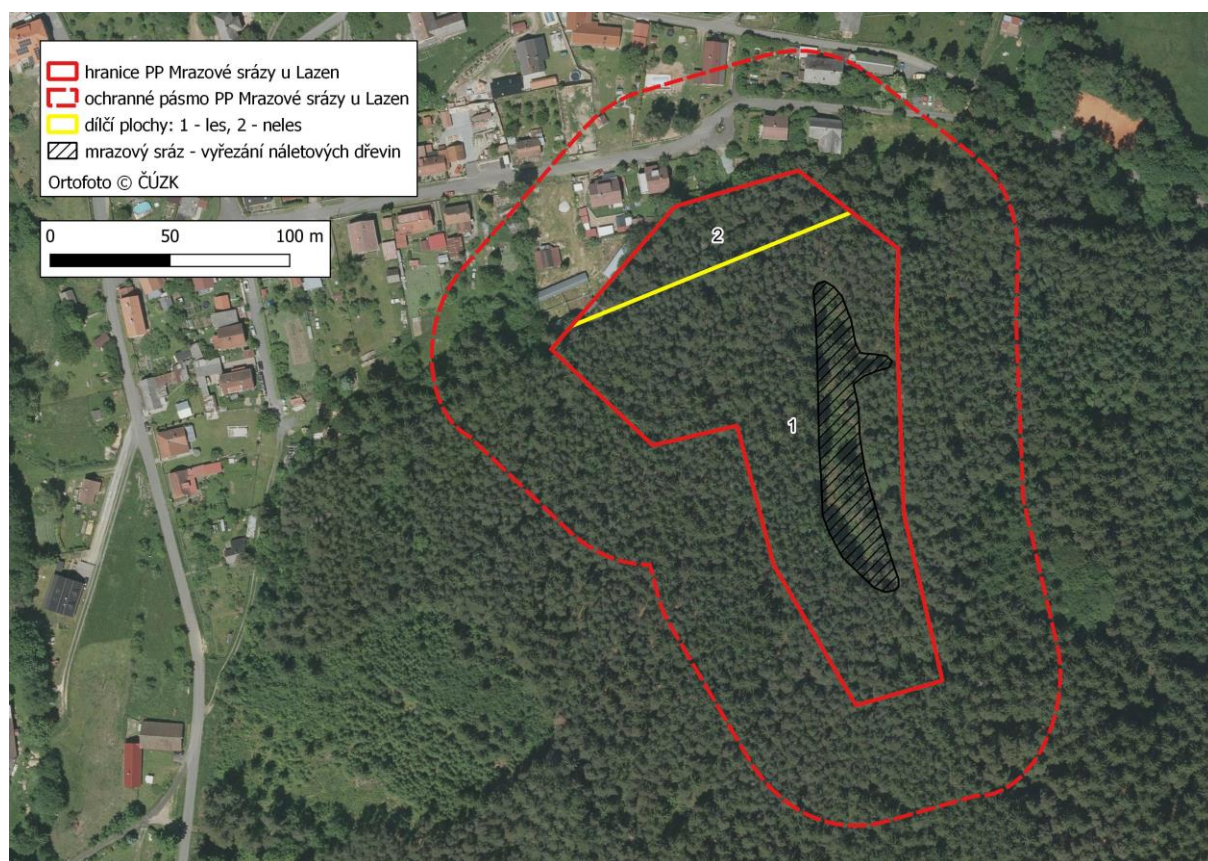
Příloha M1 – Orientační mapa s vyznačením území



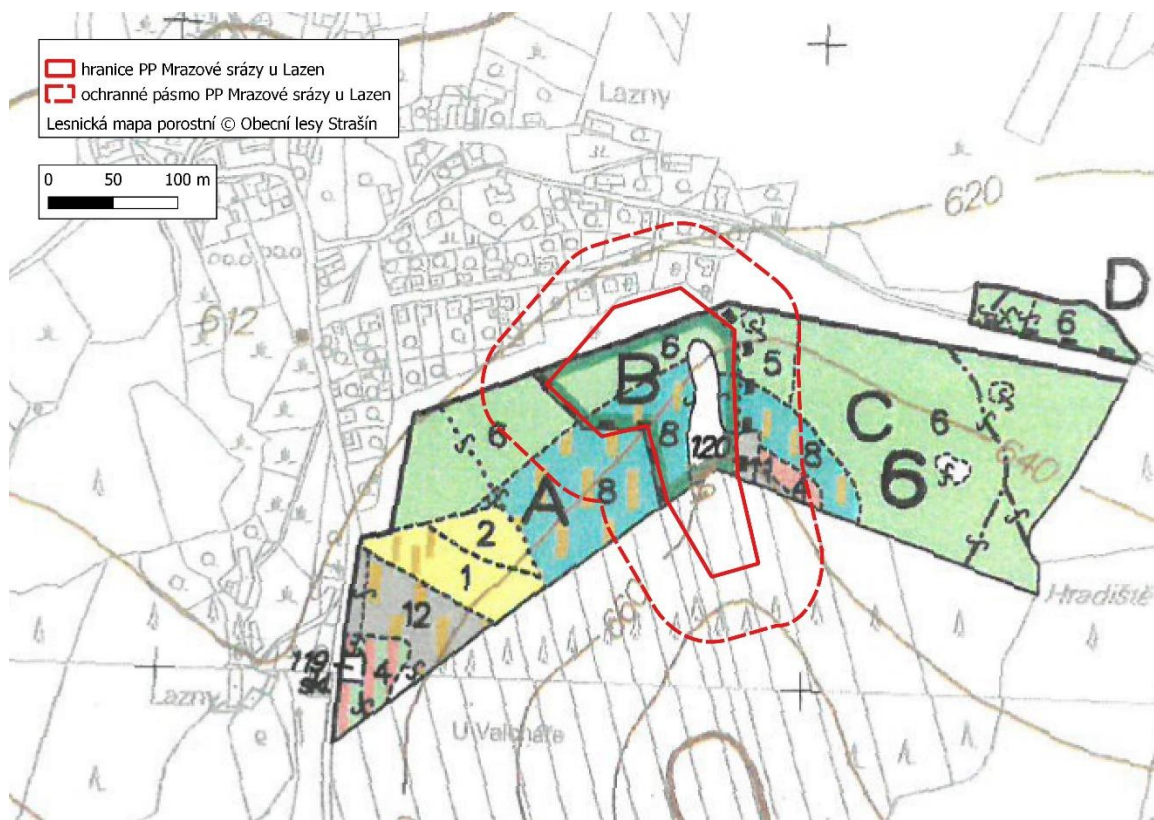
Příloha M2 – Katastrální mapa se zákresem ZCHÚ a jeho ochranného pásma



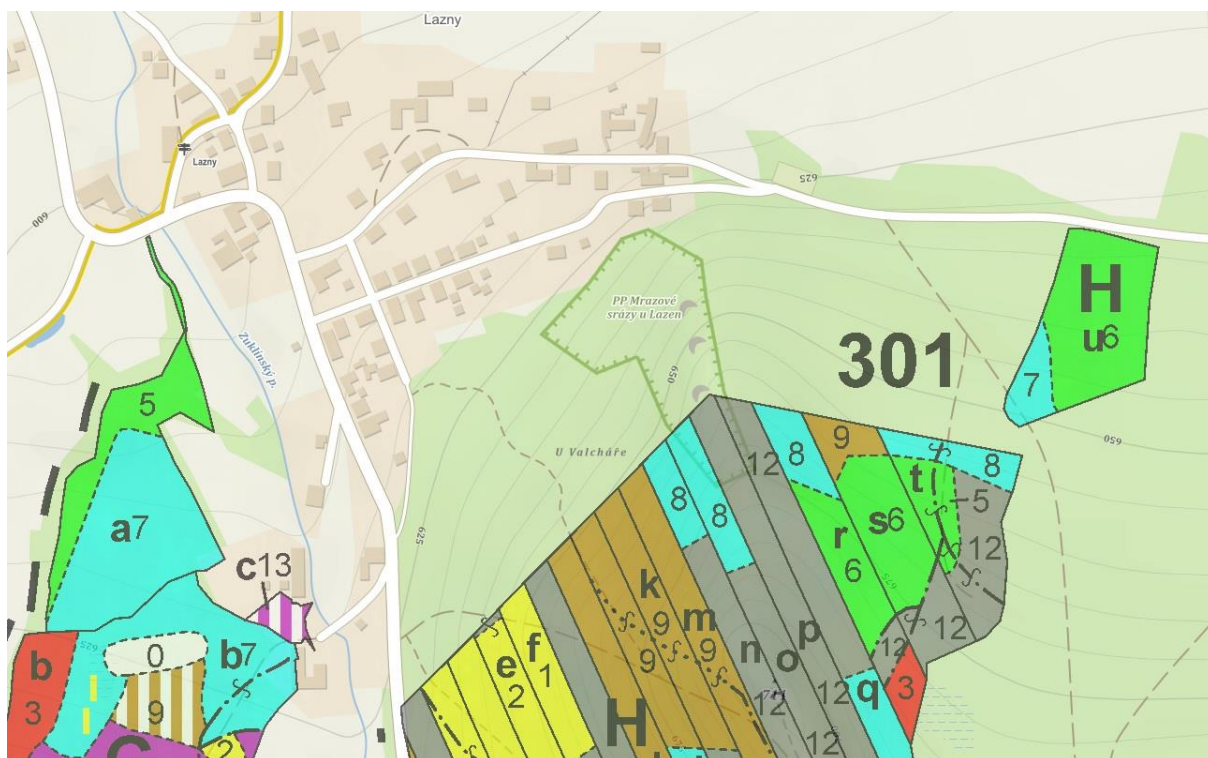
Příloha M3a – Mapa dílčích ploch a objektů



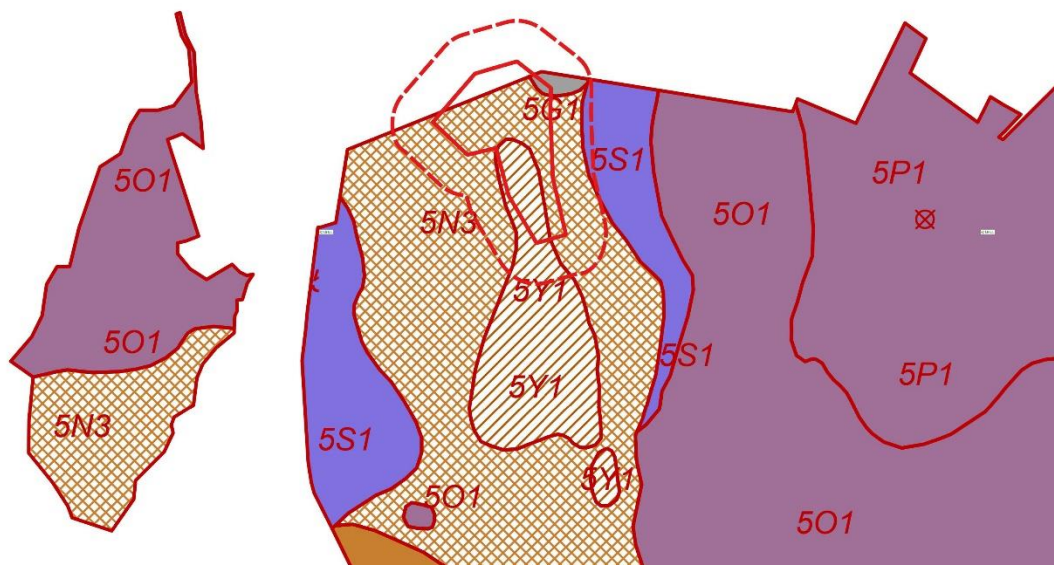
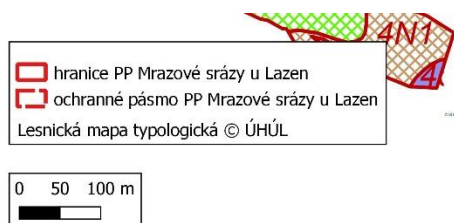
Příloha M3b – Mapa dílčích ploch a objektů – lesnická mapa porostní



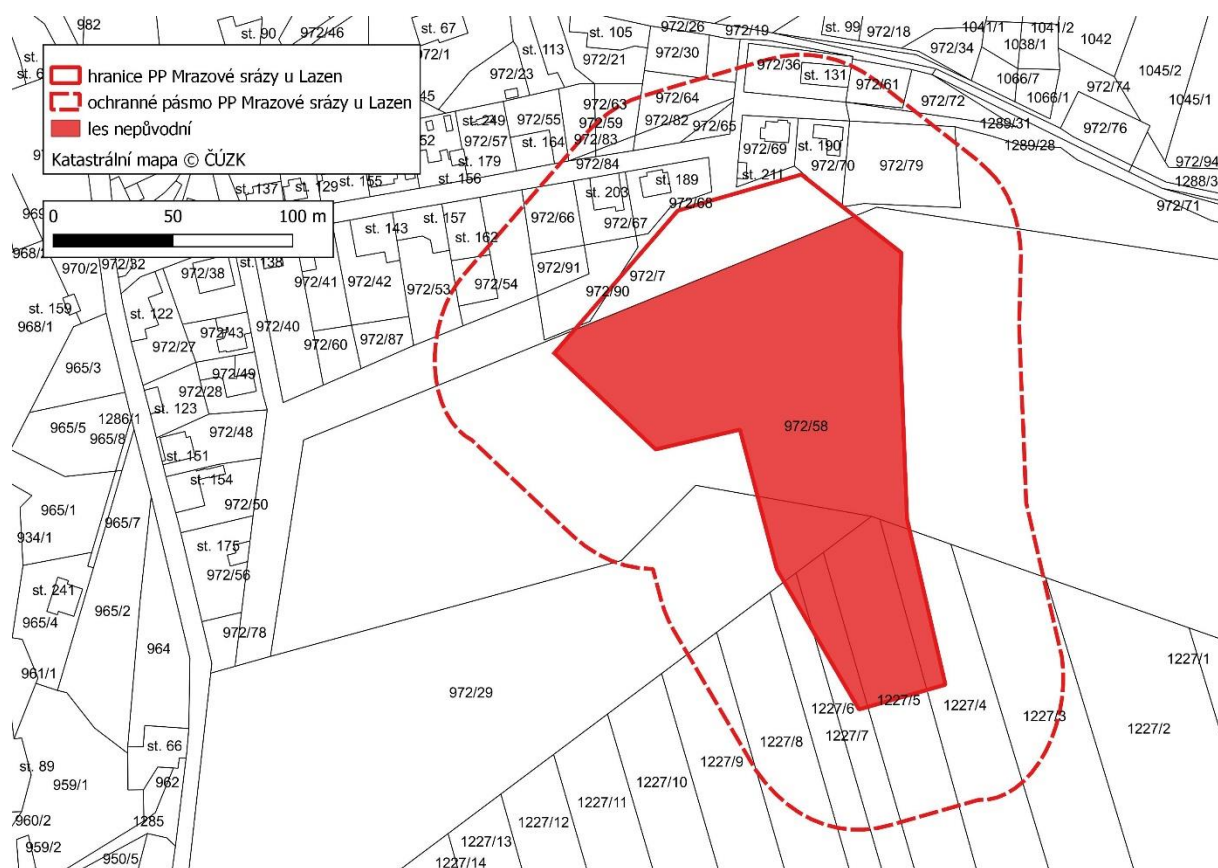
Příloha M3c – **Mapa dílčích ploch a objektů – lesnická mapa porostní** (zdroj: LHO, ÚHÚL Brandýs n. L., mapy.cz)



Příloha M4 – **Lesnická mapa typologická**



Příloha M5 – Mapa stupňů přirozenosti lesních porostů



Příloha F1 – **Vybraná fotodokumentace**



Foto 1. Mrazový sráz s kamenným mořem.



Foto 2. Mrazový sráz s kamenným mořem.



Foto 3. Jalovec utlačovaný nálety dřevin.



Foto 4. Pohled z mrazového srázu na kulturní smrčinu.



Foto 5. Kulturní smrčina v okolí mrazového srázu.