

# **Záměr**

na vyhlášení zvláště chráněného území

ve smyslu ustanovení § 40 odst. 1 zákona č. 114/1992 Sb.  
o ochraně přírody a krajiny, ve znění pozdějších předpisů (dále jen zákon)  
a § 10 vyhlášky č. 45/2018 Sb. o plánech péče, zásadách péče a podkladech  
k vyhlášení, evidenci a označování chráněných území, kterou se provádí některá  
ustanovení zákona č. 114/1992 Sb., o ochraně přírody a krajiny, ve znění pozdějších  
předpisů

## **Přírodní památka**

### **V Polích**

**Datum zpracování:**  
srpen 2023

## **1. Název zvláště chráněného území**

V Polích

## **2. Návrh kategorie ochrany zvláště chráněného území**

Přírodní památka (dále také PP) ve smyslu § 36 zákona č. 114/1992 Sb., o ochraně přírody a krajiny ve znění pozdějších předpisů (dále jen zákon).

## **3. Předměty ochrany a jejich popis**

### ***3.1. Souhrnná charakteristika předmětů ochrany***

Květnaté bohaté mezofilní louky s významnou populací vstavače kukačky (*Orchis morio*).

### ***3.2. Popis hlavních předmětů ochrany***

#### **A. Společenstva**

<b>název ekosystému</b>	<b>podíl plochy v ZCHÚ (%)</b>	<b>popis ekosystému</b>
<b>Květnaté bohaté mezofilní louky s významnou populací vstavače kukačky (<i>Orchis morio</i>)</b>	<b>60 %-70 %</b>	Jedná se o relativně květnaté louky mezofilního charakteru, nejbližší sv. <i>Arrhenaterion</i> . Okraje luk místy ruderalizované (kopřiva, kerblík), jinak s rovnoměrným zastoupením typických druhů – pampeliška srstnatá, jetel horský, štirovník růžkatý, zvonek rozkladitý, kontryhel atd. Z citlivějších druhů zastoupen např. vítod obecný, smolníčka obecná či hojnější kokrhel menší. Kromě okrajů degradace porostu minimální.

#### **B. Druhy**

V rámci podrobné rekognoskace území PP realizované v rámci zpracování Plánu péče z r. 2016-2017, doplněné několika údaji z předchozích průzkumů, byla na lokalitě zaznamenána vitální populace vstavače kukačky (*Orchis morio*), výskyt pomněnky různobarvé (*Myosotis discolor*) zaznamenán nebyl, nicméně výskyt je možný. Albrecht 2003 uvádí výskyt vemeníku dvoulistého (*Platanthera bifolia*), na lokalitě neověřen již v r. 2008. Aktuální výskyt lze považovat za vyloučený. Inventarizační průzkum motýlí fauny (Šumpich 2010) konstatuje velmi komplexní a druhově bohaté společenstvo denních motýlů, s prokázaným výskytem 476 druhů v letech 2009–2010, nalezen byl mimo jiné otakárek fenyklový (*Papilio machaon*).

## **4. Cíl ochrany**

Cílem ochrany je stabilizace a postupný rozvoj populace vstavače kukačky, druhotně pak zachování druhově bohatších luk jako celku.

Novým cílem je zachování druhově bohatého a početného společenstva denních motýlů.

## **5. Základní ochranné podmínky**

Základní ochranné podmínky přírodních památek jsou stanoveny v § 36 odst. 2 zákona.

## **6. Návrh bližších ochranných podmínek**

V souladu s ustanovením § 36 odst. 1 zákona se navrhuje, aby na území nově navržené PP bylo možno jen se souhlasem orgánu ochrany přírody provádět tyto činnosti a zásahy:

- a) povolovat změny druhu pozemků nebo způsobů jejich využití, povolovat a provádět změny vodního režimu pozemků;
- b) povolovat a umisťovat nové stavby;
- c) zřizovat skládky jakýchkoli materiálů;
- d) umisťovat nová myslivecká zařízení (zejména krmeliště, vnadiště, újediště, slaniska apod.);
- e) hnojit pozemky, používat biocidy nebo závadné látky.

Souhlasy uvedené v bodech a) až e) se nevyžadují, pokud tyto činnosti vykonává přímo příslušný orgán ochrany přírody, nebo jsou příslušným orgánem ochrany přírody požadovány v rámci realizace schváleného plánu péče nebo v rámci opatření ke zlepšení stavu prostředí přírodní památky.

## **7. Vymezení hranice přírodní památky a jejího ochranného pásma**

### ***7.1. Navrhovaná hranice přírodní památky***

Hranice navržené PP vychází z vedení hranic původní PP, kterou nahrazuje. Hranice navržené PP je vedena po hranici parcel katastru nemovitostí. Hranice byla navržena tak, aby všechny významné jevy předmětu ochrany byly v území zahrnuty.

### ***7.2. Vymezení ochranného pásma přírodní památky***

Nově je navrženo zřízení OP vymezeného podle parcelních hranic sousedících pozemků, a to v nutném minimalizovaném rozsahu s ohledem na charakter chráněných ploch podél severní a západní hranice ZCHÚ a charakter a ekologickou hodnotu sousedních pozemků. OP je navrženo tak, aby ochránilo plochu PP před nepříznivými vlivy, jedná se o porosty dřevin na mezích a kamenných snosech.

### ***7.3. Získání informace o vymezení přírodní památky a jejího ochranného pásma***

Zákres a vymezení hranice PP a jejího ochranného pásma je přílohou č. 1 a 2 tohoto návrhu.

Návrh hranice PP a OP je dále k dispozici na internetových stránkách Krajského úřadu Jihočeského kraje ([www.kraj-jihocesky.cz](http://www.kraj-jihocesky.cz)) v kapitole „Krajský úřad – Odbor životního prostředí, zemědělství a lesnictví – Ochrana přírody a krajiny – Oddělení – Příroda, krajina, druhová ochrana – Zvláště chráněná území – Přehlašování“ (<https://zp.kraj-jihocesky.cz/oddeleni/priroda-krajina-druhova-ochrana/zvlaste-chranena-uzemi/prehlasovani>).

## **8. Územně správní zařazení přírodní památky**

kraj: Jihočeský

okres: Prachatice

obec s rozšířenou působností: Prachatice

obec s pověřeným obecním úřadem: Prachatice

obec: Zábrdí

katastrální území: Zábrdí u Lažišť (679569)

## **9. Přehled katastrálních území a parcelních čísel pozemků dotčených navrhovanou přírodní památkou a jejím ochranným pásmem**

### ***Zvláště chráněné území***

**Katastrální území: 679569 Zábrdí u Lažišť**

Číslo parcely podle KN	Číslo parcely podle PK nebo jiných evidencí	Druh pozemku podle KN	Způsob využití pozemku podle KN	Číslo listu vlastnictví	Výměra parcely celková podle KN (m <sup>2</sup> )	Výměra parcely v ZCHÚ (m <sup>2</sup> )	Část parcely
107		ostatní plocha	neplodná půda	600	318	318	NE
118/3		trvalý travní porost		600	28883	10704	ANO
130/1		trvalý travní porost		639	5732	5732	NE
<b>Celkem</b>						<b>16754</b>	

### ***Ochranné pásmo***

**Katastrální území: 679569 Zábrdí u Lažišť**

Číslo parcely podle KN	Číslo parcely podle PK nebo jiných evidencí	Druh pozemku podle KN	Způsob využití pozemku podle KN	Číslo listu vlastnictví	Výměra parcely celková podle KN (m <sup>2</sup> )	Výměra parcely v OP (m <sup>2</sup> )	Část parcely
133		trvalý travní porost		272	2719	403	ANO
132/1		ostatní plocha	neplodná půda	639	519	519	NE
132/2		ostatní plocha	jiná plocha	616	968	968	NE
139/5		ostatní plocha	jiná plocha	600	2362	1388	ANO
92/9		ostatní plocha	jiná plocha	616	413	200	ANO
<b>Celkem</b>						<b>3478</b>	

## **10. Předpokládaná výměra zvláště chráněného území\***

Přírodní památka: 1,6754 ha

Ochranné pásmo: 0,3478 ha

**Celkem: 2,0232 ha**

\* výměra byla stanovena výpočtem z mapových podkladů (v programu ArcGIS)

## **11. Odůvodnění záměru na nové vyhlášení zvláště chráněného území**

### ***11.1. Historie ochrany území, vymezení PP***

Jedná se o nové vyhlášení stávající přírodní památky V Polích.

PP byla vyhlášena vyhláškou č. 1/92 Okresního úřadu Prachatice, o chráněných územích přírody v okrese Prachatice ze dne 3. 3. 1992, s účinností ode dne 15. 4. 1992.

PP V Polích se nachází v komplexu extenzivních luk rozčleněných historickými hranicemi pozemků (snosy, mezemi) silně zarostlými dřevinnou vegetací. Lokalita je poměrně svažita s JV expozicí, ležící zhruba na začátku svahu údolí řeky Blanice.

Plocha PP byla historicky dlouhodobě zemědělsky využívána, velmi pravděpodobné je i občasné orné využití. Stav rozptýlené zeleně je dán až zarůstáním historických hranic pozemků v posledních desetiletích.

V letech 1997-2001 probíhal na lokalitě výzkum populační dynamiky *Orchis morio*, který prokázal nutnost každoročního kosení v termínu na přelomu června – července.

Od založení chráněného území probíhá na lokalitě pravidelný ochranný management spočívající v kosení. V současné době je celá nelesní plocha PP evidována v registru zemědělské půdy jako díl půdního bloku a je částečně pasena a částečně kosena.

Významné negativní vlivy lidské činnosti nejsou aktuálně pozorovány, s výjimkou ruderalizace okrajů, která může souviset s hospodařením na travních porostech v nejbližším okolí (přísun živin, skladování biomasy atd.). Při zemědělském využití je do budoucna nutné dbát na přiměřenou intenzitu pastvy a případné kosení nedopasků, pokud by se jednalo o problematičtější druhy (pcháček oset atd.).

### **11.2. Hlavní důvody zpracování záměru na vyhlášení PP**

Hlavním důvodem nového vyhlášení PP je uvedení původního zřizovacího předpisu do souladu se současnou legislativou, jednoznačné vymezení předmětu ochrany PP, spojené se upřesněním hranice PP, která respektuje hranici parcel katastru nemovitostí. Současně bude novým zřizovacím předpisem jednoznačně vyhlášeno ochranné pásmo PP.

Po novém vyhlášení PP bude novým zřizovacím předpisem zrušena část „Zábrdská skála“ čl. 1, odst. a) vyhlášky č. 1/92 Okresního úřadu Prachatice, o chráněných územích přírody v okrese Prachatice ze dne 3. 3. 1992, s účinností ode dne 15. 4. 1992.

### **11.3. K názvu zvláště chráněného území**

Navrhovaná PP je dlouhodobě evidována pod totožným názvem. Tento název lze považovat za jednoznačný a výstižný, proto je navrhován i pro opětovně zřizovanou PP.

### **11.4. Ke kategorii ochrany zvláště chráněného území**

Vzhledem k současnému charakteru lokality, historickému způsobu ochrany i na základě metodiky Ministerstva životního prostředí pro stanovení kategorií zvláště chráněných území, je navrhována kategorie přírodní památka.

### **11.5. K předmětům ochrany**

Nelesní pozemky v PP V Polích tvoří fakticky jedna plocha mezofilních luk, jejíž druhová bohatost je jen mírně proměnlivá. Západní část území je intenzivněji pasená a lze očekávat její postupnou proměnu ve srovnání se zbytkem rezervace. Zbytek nelesních porostů jsou přiměřeně druhově bohaté mezofilní louky, v nichž je asi na 6 různých velkých ploškách rozptýlena populace vstavače kukačky. V porostu jsou poměrně rovnoměrně zastoupené typické druhy mezofilních luk – pampeliška srstnatá, jetel horský, štirovník růžkatý, zvonek rozkladitý, kontryhel atd. Z citlivějších druhů zastoupen např. vítod obecný, smolníčka obecná či hojnější kokrhel menší. Okraje louky zejm. ve V části jsou poměrně ochuzené a ruderalizované kerblíkem, kopřivou či pcháčkem osetem.

název druhu	aktuální početnost nebo vitalita populace v ZCHÚ	stupeň ohrožení	popis biotopu druhu
<b>vstavač kukačka</b> <i>Orchis morio</i>	<b>cca 100 ks, nepatrně ustupující populace</b>  Ověřeno vlastním průzkumem 2018. Dle PP 2009-2018 „stovky jedinců, vitální populace“.	<b>§ 2 C1b</b>	Mezofilní květnaté louky, více ve V polovině území. Populace lokalizována do cca 6 plošek, 2 větší plošky s několika desítkami jedinců, menší spíše do 10 jedinců, některé zasahující do ruderalizovaných okrajů.
<b>pomněnka různobarvá</b> <i>Myosotis discolor</i>	V r. 2018 neověřena, výskyt možný. Dle PP 2009-2018 desítky jedinců, vitální populace.	<b>-- C2b</b>	Dle PP 2009-2018 „Roztroušeně v celé ploše, větší výskyt v severní části PP“.
<b>otakárek fenyklový</b> <i>Papilio machaon</i>	Pozorován jeden jedinec.  V jednom exempláři uváděn též v invent. průzkumu motýlí fauny (Šumpich 2010).	<b>§ 3</b>	Bezlesá stanoviště, kulturní louky, stepi, lesostepi, raně sukcesní plevelová společenstva opuštěných polí. Živné rostliny jsou různé druhy miříkovitých (Apiaceae). V současnosti se jedná o rozšířeného a hojného motýla. Prospívá mu ponechání částí polí ladem a existence květnatých raně sukcesních enkláv v krajině

Kategorie ohrožení podle Černého a červeného seznamu cévnatých rostlin ČR (v závorce je uvedena kategorie ohrožení dle regionálního komentovaného seznamu ohrožených druhů jižních Čech): C2 = taxon silně ohrožený, C3 = taxon ohrožený, C4 = taxon vyžadující další pozornost

Kategorie ohrožení podle vyhlášky MŽP 395/1992 Sb.: § 2 = taxon silně ohrožený, § 3 = taxon ohrožený

Údaje o výskytu ohrožených druhů jsou sestaveny na základě podrobné rekognoskace realizované v rámci zpracování Plánu péče z r. 2016-2017, doplněné několika údaji z předchozích průzkumů. Albrecht 2003 uvádí výskyt vemeníku dvoulistého (*Platanthera bifolia*), na lokalitě neověřen již v r. 2008. Aktuální výskyt lze považovat za vyloučený. Inventarizační průzkum motýlí fauny (Šumpich 2010) konstatuje velmi komplexní a druhově bohaté společenstvo denních motýlů, s prokázaným výskytem 476 druhů v letech 2009–2010.

### 11.6. K cílům ochrany

Cílem ochrany v celé PP je udržení hlavního předmětu ochrany, zachování vysoké druhové diverzity a ochrana genofondu chráněných a ohrožených druhů rostlin.

Péče o populaci zvláště chráněného vstavače kukačky je zahrnuta do celkové péče o druhově bohaté louky (pravidelné kosení v termínu po odkvetení).

Podmínky pro zachování druhově bohatého společenstva denních motýlů jsou zohledněny v mozaikovitém sečení.

Ochranářský management byl prováděn dlouhodobě v podobě kosení 1x ročně, a to v poměrně pozdním termínu (září, říjen). Doplnkově bylo prováděno vláčení či smykávání bránami. Management je vzhledem k zachování populace kukaček v dostatečné vitalitě akceptován předchozím plánem péče jako adekvátní.

V uplynulých cca 7 letech byl nastaven časnější termín sečení (větš. červenec) a byla zavedena druhá seč, která byla případně nahrazována pastvou. Nepravidelně byly prováděny výřezy křovin v okolí, především na severním okraji území.

Nově nastavený management lze považovat za vhodnější, tj. je žádoucí pokračovat v pročišťování zarostlých okrajů a zachovat režim časnější červencové seče s následným přepasením.

Cíl ochrany je formulován v souladu s ustanoveními § 36 odst. 2 zákona, tak, aby bylo zajištěno zachování předmětu ochrany v příznivém stavu.

#### **11.7. K návrhu bližších ochranných podmínek**

Bližší ochranné podmínky PP jsou navrženy v souladu s ustanovením § 44 odst. 3 zákona a jsou nastaveny tak, aby umožnily orgánu ochrany přírody usměrňovat činnosti, které nejsou zcela ošetřeny základními ochrannými podmínkami PP a mohly by vést k nežádoucím změnám dochovaného stavu přírodního prostředí.

#### **11.8. K jednotlivým bližším ochranným podmínkám**

ad a) a b) *povolovat změny druhu pozemků nebo způsobů jejich využití, povolovat a provádět změny vodního režimu pozemků, povolovat a umisťovat nové stavby:*

Předmět ochrany PP je vázán na stávající druh a způsob využití pozemků. Proto změna druhu využití pozemků znamená potenciální ohrožení předmětu ochrany PP. Rovněž jakákoliv stavební činnost s sebou nese riziko poškození předmětu ochrany. Všechny výše uvedené činnosti je nutné vázat na souhlas orgánu ochrany přírody.

ad c) *zřizovat skládky jakýchkoli materiálů:*

Vzhledem k malé rozloze PP, mohou být lokality výskytu některých druhů nevhodným umístěním skládky i malého rozsahu nebo krátké doby trvání vážně poškozeny nebo zcela zničeny.

ad d) *umisťovat nová myslivecká zařízení (zejména krmeliště, vnadiště, újediště, slaniska apod.):*

Myslivecká zařízení mohou být zdrojem nežádoucího zvýšení trofie v území a možného zavlékání semen stanovištně nepůvodních druhů rostlin, včetně druhů invazních. Chráněná společenstva jsou citlivá na zvýšený obsah dusíku a fosforu v půdě a při přikrmování obsah těchto prvků v půdě roste, dochází tak ke zhoršování podmínek pro společenstva a druhy předmětu ochrany. Cílem tohoto opatření není vyloučení mysliveckého hospodaření z plochy přírodní památky, pouze jeho usměrnění na místa, kde zřízení potřebných zařízení nebude mít negativní dopad na předměty ochrany PP.

ad e) *hnojit pozemky, používat biocidy nebo závadné látky:*

Narušení chemismu a trofie území může omezit až znemožnit existenci druhů i společenstev uvedených v předmětu ochrany PP, zejména těch citlivých na chemismus prostředí či vázaných na stanoviště s nízkou trofickou úrovní. Hnojení vede k hromadění živin v půdě a postupnému nahrazení stanovištně původních druhů konkurenčně zdatnějšími rostlinami. Při aplikaci chemických látek (biocidů) pak dochází k přímé likvidaci rostlin a živočichů.

#### **11.9. K vymezení hranice zvláště chráněného území**

Nově navržená hranice PP je vedena po hranicích stávajících parcel katastru nemovitostí. Hranici je třeba po celém obvodu vymežit pruhovým značením a tabulemi s malým státním znakem ČR, včetně tabulky s uvedením kategorie zvláště chráněného území, v souladu s vyhl. č. 45/2018 Sb. o plánech péče, zásadách péče a podkladech k vyhlášení, evidenci a označování chráněných území, ve znění pozdějších předpisů.

Novým vyhlášením bude nepatrně změněna rozloha PP, oproti stávajícímu vymezení. Z původních 1,8784 ha na 1,6754 ha.

#### **11.10. K vymezení ochranného pásma**

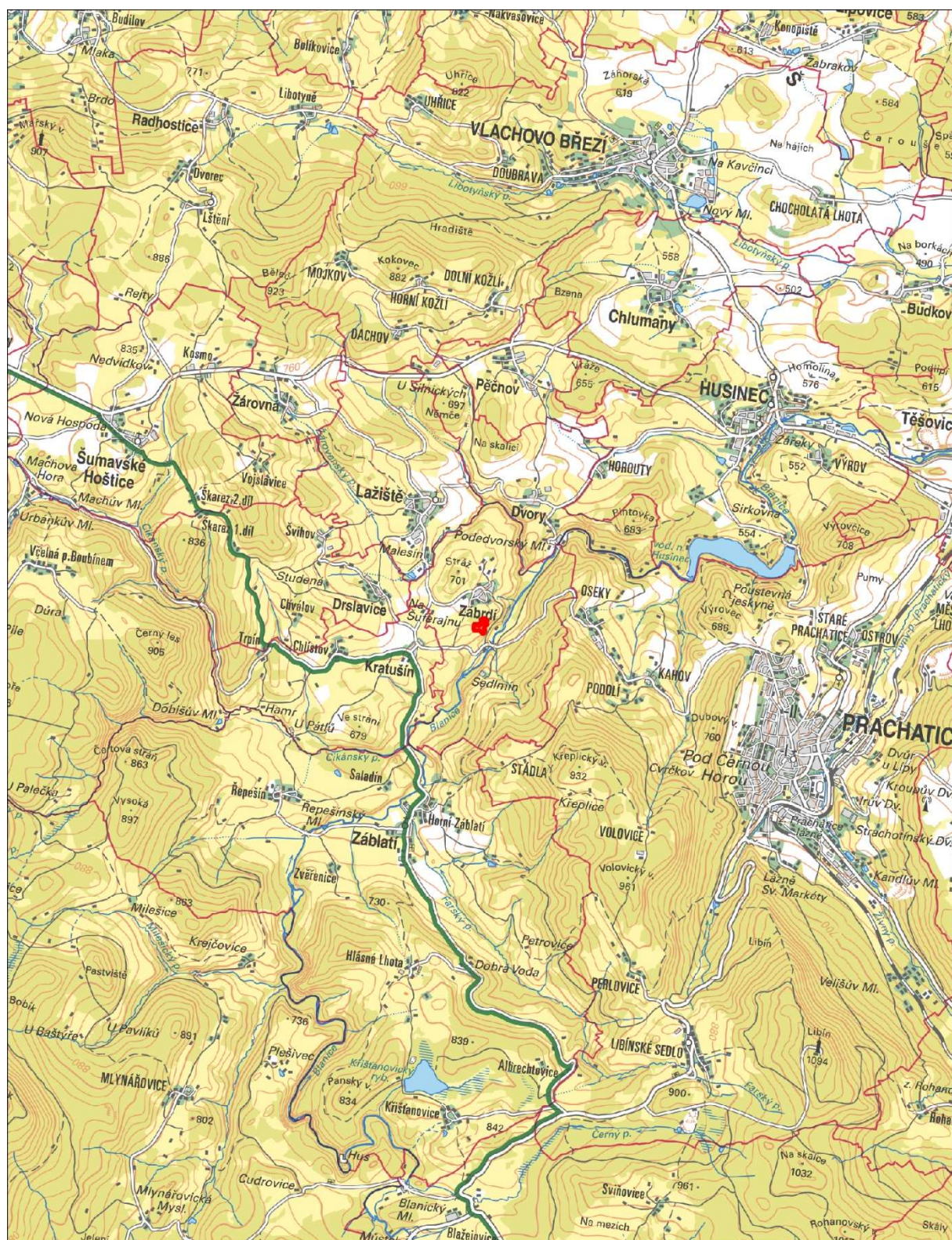
Ochranné pásmo se vyhláší k ochraně přírodní památky před nepříznivými vlivy. V současnosti je OP tvořeno různorodými pozemky, jedná se o pás šířky 50 m od hranice ZCHÚ. Nově je navrženo vyhlášení OP v nutném minimalizovaném rozsahu s ohledem na charakter chráněných ploch podél hranic ZCHÚ. Plocha upraveného OP navrženého k vyhlášení činí 0,3478 ha. OP je navrženo tak, aby ochránilo plochu PP před nepříznivými vlivy, jedná se o porosty dřevin na mezích a kamenných snosech.



#### **Přílohy:**

Č. 1 – Orientační mapa PP

Č. 2 – Katastrální mapa se zákresem PP

**Příloha č. 1 – Orientační mapa PP V Polích a jejího ochranného pásma**



 přírodní památka V Polích  
 ochranné pásmo přírodní památky

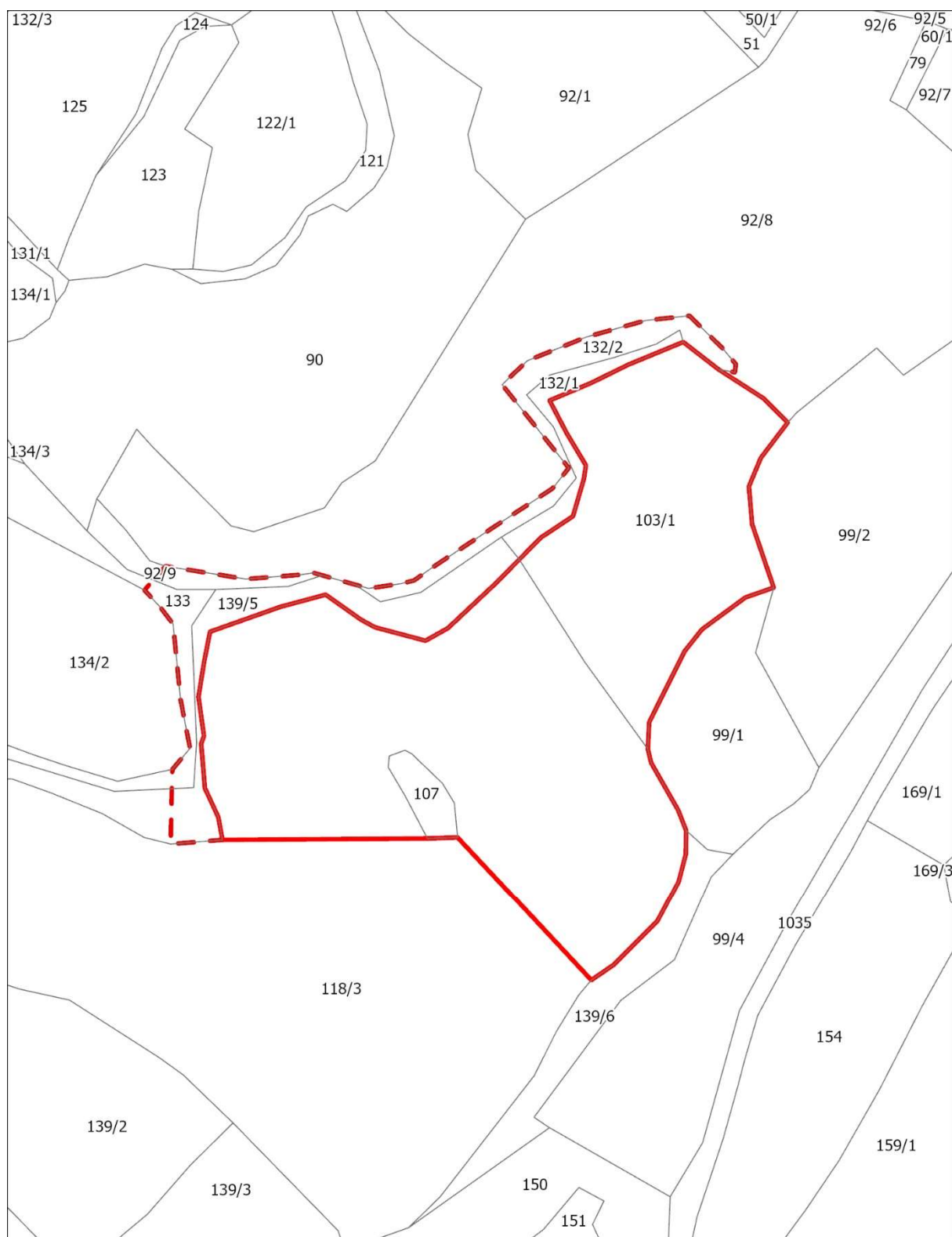




0 0,5 1 km

podkladová data:  
 základní mapa ČR 1 : 100 000; © ČÚZK

vyhotovil:  
 odbor životního prostředí, zemědělství a lesnictví,  
 Jihočeský kraj, srpen 2023

**Příloha č. 2 – Katastrální mapa se zákresem PP V Polích a jejího ochranného pásma**



 přírodní památka V Polích  
 ochranné pásmo přírodní památky



0 10 20 m

podkladová data:  
katastr nemovitostí ČR k 1. 7. 2023 © ČÚZK

vyhotovil:  
odbor životního prostředí, zemědělství a lesnictví,  
Jihočeský kraj, srpen 2023